

la SOURCE

Bulletin 2016/03/08 de l'ANPQ / ANQ / RMQ — *LES MÉTAUX PLANÉTAIRES 6*



**LES MÉTAUX
PLANÉTAIRES ?
SIMPLEMENT... LA VIE !
6^e partie**

ÉDITORIAL



Référence :
TYPES FONCTIONNELS
MÉTALLIQUES EN PSYCHOLOGIE
ET MÉDECINE
Dr Alla Selawry

Conception, recherche, rédaction,
montage et réalisation :
YVES DUSSAULT N.D., H.D.

ANPQ / ANQ / RMQ

27 Béliveau, Laval Qc
H7B 1A7

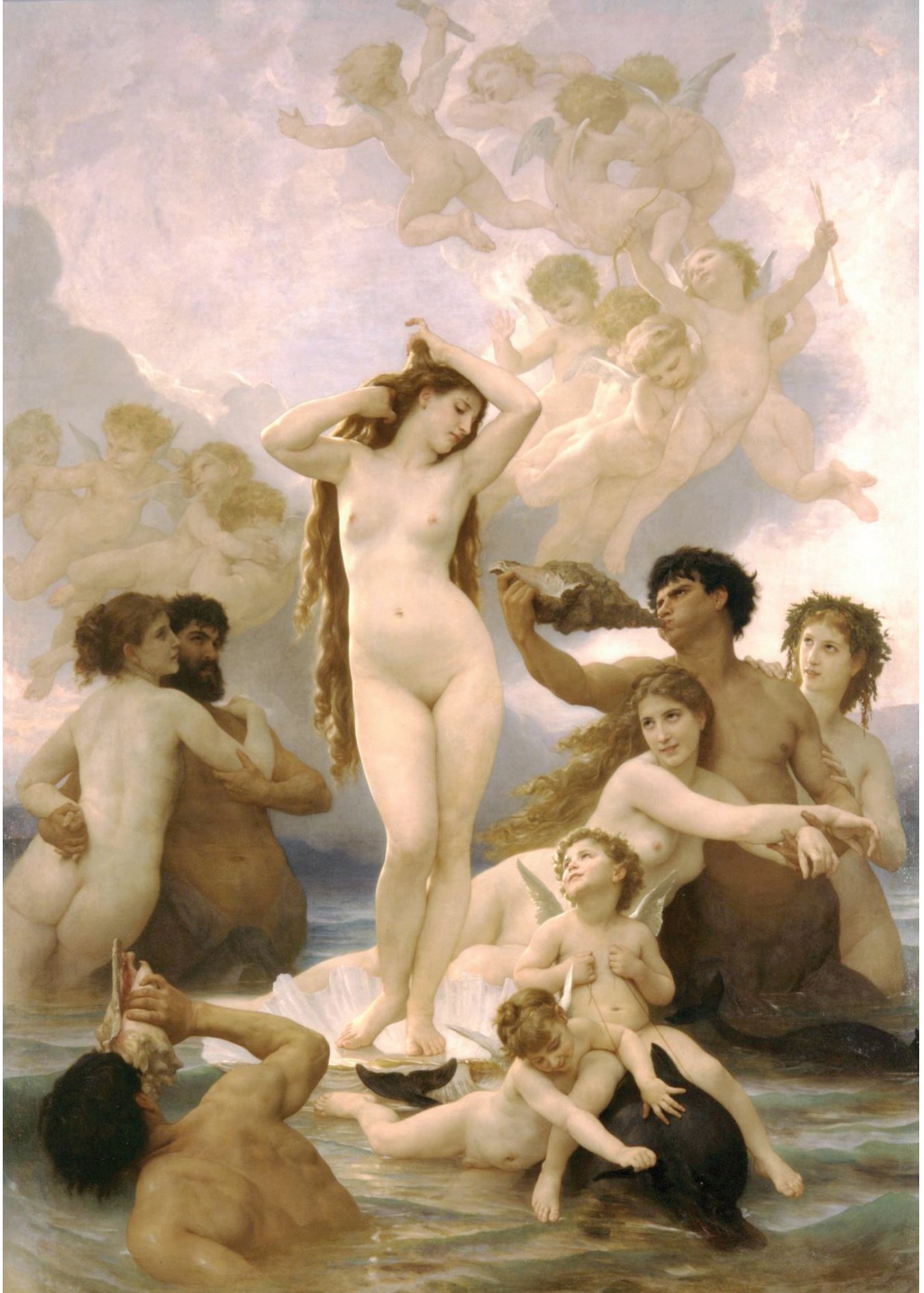
Tél. : 1 450 720-0560
Site internet : www.anpq.qc.ca
Courriel : anm.anpq@videotron.ca

Au début de cette saison estivale où toute la nature s'offre à notre admiration et suscite des élans et accomplissements des plus variés, nous désirons vous introduire dans l'univers de la «Maîtresse du Ciel et de la Terre», déesse du printemps, de la femme, de la famille, de la camaraderie, des fleurs, de l'amour vertueux ou passionnel — étincelle qui déchaîne l'ivresse... notre VÉNUS, étoile du matin ou du crépuscule dont la beauté est «l'énergie d'attraction universelle exercée dans toute la création et sur toutes les créatures.»

Vénus représente donc le principe qui donne naissance au système énergétique du CUIVRE dans le Cosmos, la Terre et le Monde vivant.

Que cette merveilleuse période vous permette de faire le plein de Lumière et de Chaleur... car il y aura encore un automne et ... un hiver à affronter.

Bonne lecture !



La naissance de Vénus

Suivant la mythologie antique, Vénus serait née de l'écume des mers.

LE CUIVRE DANS LE COSMOS ET LA TERRE

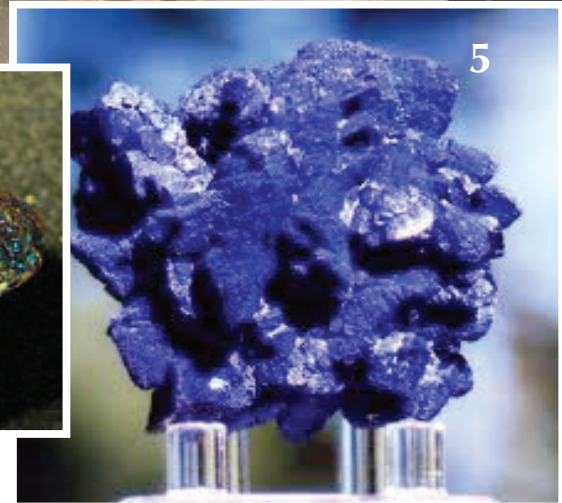
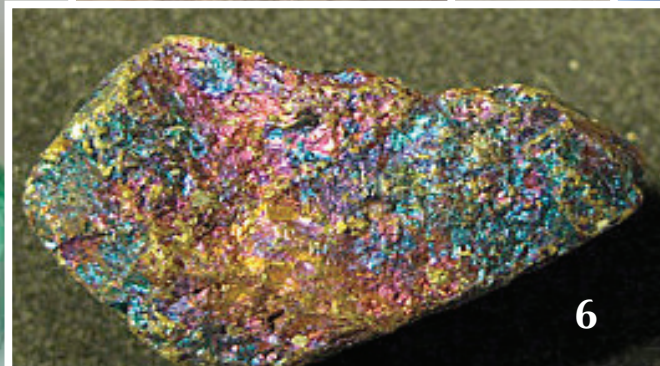
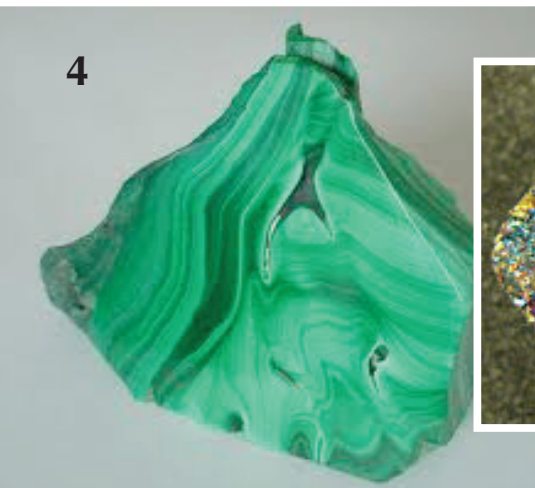
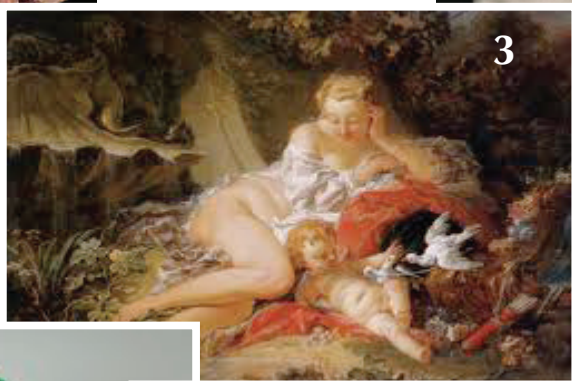
« *Le cuivre correspond à vénus ; il participe du même être — de la même essence* »
Paracelse

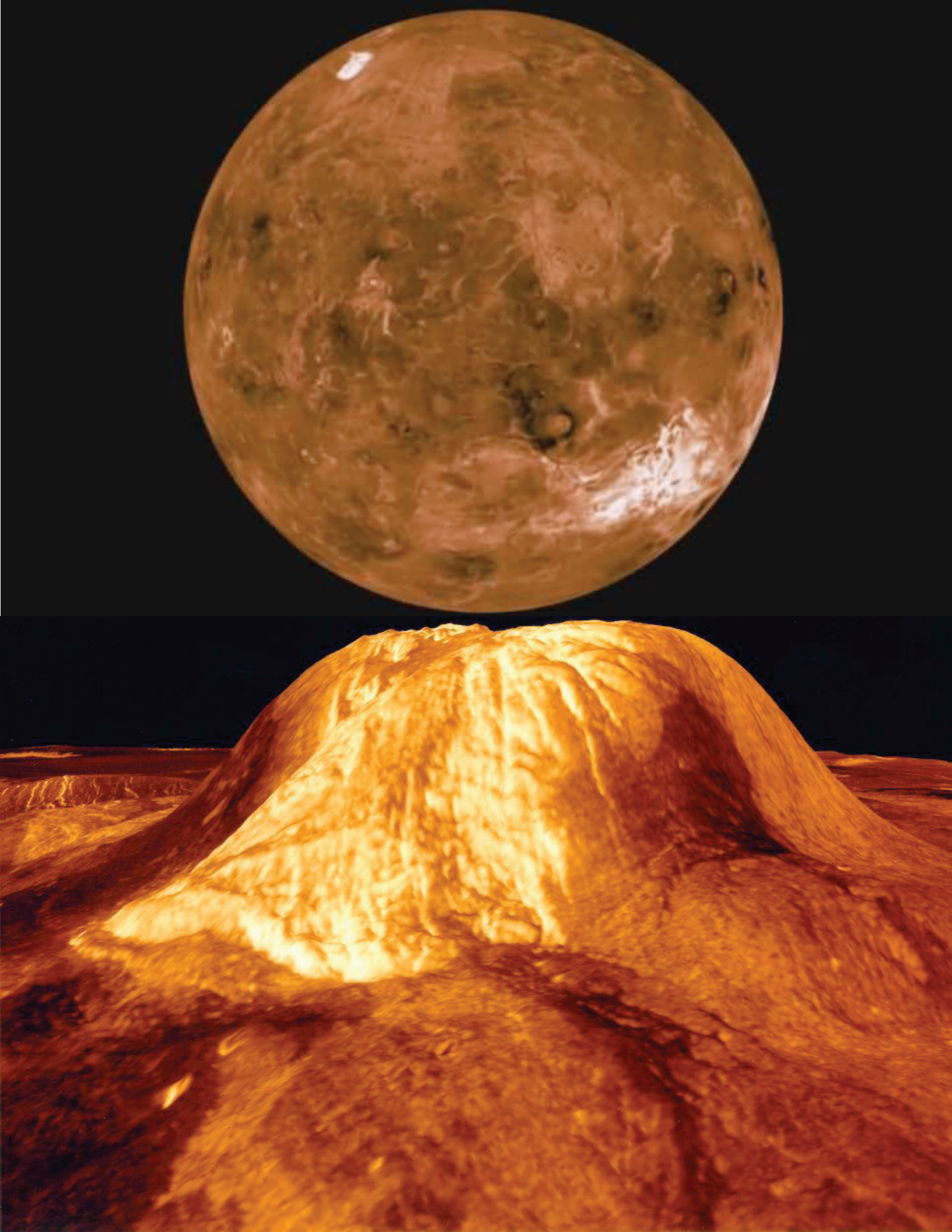
On peut dire facilement : « **Je n'ai aucun lien avec les planètes !** » Ou bien : « **L'astrologie tout comme l'astrosophie sont des non sens** ». Néanmoins, toute la vie de l'homme — son corps et ses réactions — est une expression du Cosmos... un univers en miniature. Chacun des sept éléments ou métaux gouvernés par les sept planètes originelles, se retrouve dans la Terre et dans l'Homme.

Ainsi donc, la représentante cosmique du système de forces vénusien est la brillante Vénus qui suit le Soleil à son coucher et le précède à son lever.

Au niveau terrestre, le Cuivre montre des liens particuliers avec la lumière, au travers des minerais aux couleurs vives.

- 1- Le cuivre pur, rouge ou brun/rouge ;
- 2- le sulfure de cuivre, jaune d'or ;
- 3- le cuprite rouge orangé ;
- 4- la malachite vert foncé ;
- 5- l'azurite d'un bleu profond et
- 6- le cuivre pyriteux présentant toute la gamme des couleurs.





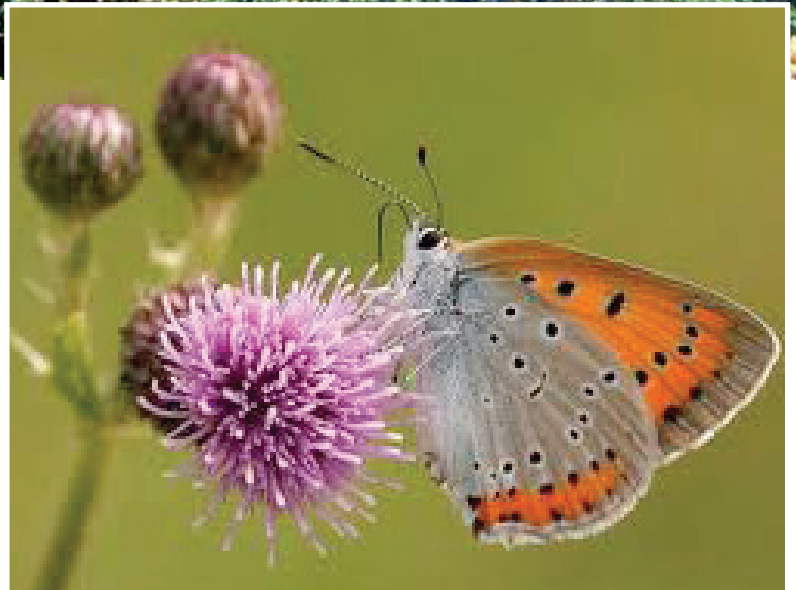
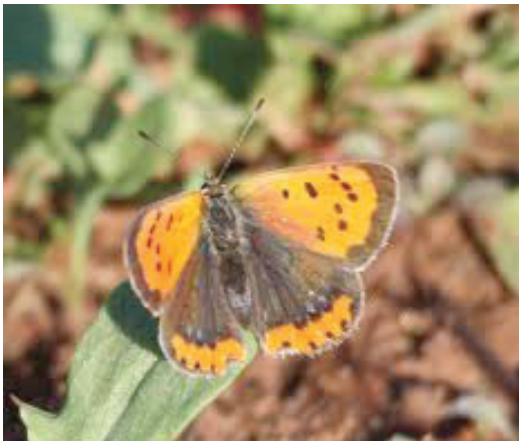
LE CUIVRE DANS LA MONDE VIVANT

«Le cuivre est particulièrement actif dans le corps éthérique ou vital»

Steiner

Toutes les plantes renferment du cuivre. Il est contenu en grande quantité dans les tissus en plein développement comme dans les graines, les feuilles, les racines. Les tissus jeunes sont plus riches en cuivre que les autres. Le cuivre est ainsi indispensable à la vie des plantes, à la synthèse chlorophyllienne et à la formation des graines.

Dans le règne animal, le cuivre montre les mêmes préférences que dans le règne végétal. Dans les formes primitives animales : mollusques, crustacés, insectes, le cuivre agit comme pigment respiratoire. C'est dans les stades embryonnaires que l'on note la plus grande richesse en cuivre du vivant, qui diminue cependant avec le vieillissement.



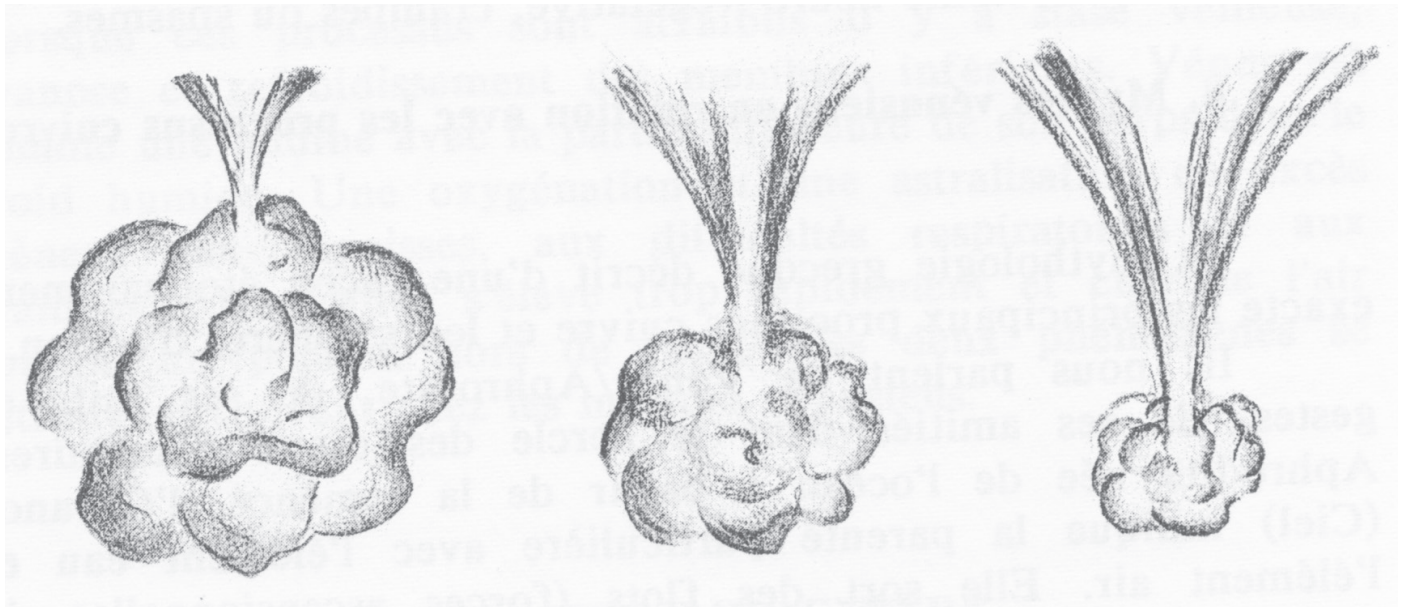
CARENCE EN CUIVRE ET SOUS-NUTRITION

«Un flux de substance trop faible et une digestion insuffisante au-delà des parois intestinales, conduisent à une sous-nutrition.»

Dr. Steiner

Si les processus anaboliques du Cuivre-Vénus sont insuffisants, toute la digestion et l'ensemble du métabolisme médian en souffrent. Steiner signale la nutrition comme l'étiologie — la cause — de certaines anémies, la tuberculose, la dégénérescence cérébrale et des troubles du système nerveux — spasmes, par exemple. Dans les cas de carence en Cuivre, se développe une série de perturbations: **dyspepsie et troubles de la motilité et des organes digestifs, perturbation de la résorption dans l'utilisation des aliments, anémie, dystonie et troubles trophiques** .

Dans les cas graves, on assiste à une nutrition très perturbée avec des diarrhées menant à une perte de poids et un amaigrissement allant jusqu'à la cachexie, au ramollissement et à la fonte osseuse, au rachitisme, à l'ostéomalacie, à l'ostéoporose et à la dégénérescence du système nerveux suivie d'ataxie et de paralysie des membres.



Excès de l'anabolisme

Équilibre

Prédominance de l'oxygénation (états spasmodiques)

Processus Cuivre polaires dans le métabolisme et l'oxygénation

Les médicaments à base de cuivre et leurs sphères d'action

Cuivre natif D6-10-20-30 cuprum metallicum preparatum	<i>Système de forces du cuivre dans son ensemble</i>
Chalcosine et sulfate de cuivre (sulfite et sulfate de cuivre)	<i>Digestion, métabolisme, formation des protéines</i>
Chalcopyrite D4-6 (minerai de cuivre et fer)	<i>Hématopoïèse et circulation formation de pigment</i>
Cuprite D6 trit., D8 inj. (oxyde de cuivre)	<i>Processus oxydatifs Fonction thyroïdienne</i>
Malachite D6 trit., Inj. (carbonate de cuivre)	<i>Circulation veineuse, fonction rénale</i>
Schwazite (minerai de Cu, Hg, Ag,S)	<i>Système glandulaire digestif Pancréas, foie, rate</i>
Olivérite D6-8 (arséniate de cuivre)	<i>Hématopoïèse, tonus, fonction rein-surrénales</i>
Phosphorocalcite (phosphate de cuivre)	<i>Métabolisme hépatique, fonction osseuse et nerveuse</i>
Dioptase (silicate de cuivre)	<i>Organes des sens, peau, os</i>
Cuprum aceticum D 3-4-6 (avec calcium et magnesium)	<i>Système nerveux végétatif, système nerveux central, spasmodique</i>



Principaux symptômes homéopathiques

L'homéopathie utilise le cuivre pour tous les symptômes appartenant à la pathogénésie de ce métal.

Principaux symptômes : cyanose du visage, une peau livide et froide, surtout au niveau des jambes, troubles de la vascularisation, spasmes vasculaires, tendances au collapsus et faiblesse circulatoire à chaque effort.

Stase veineuse et catarrhe sec de toutes les muqueuses avec sensation correspondante. Spasmes tels que troubles de la déglutition et spasmes oesophagiens, sensation de gonflement de ballonnement à l'extrême. Diarrhée et évacuation involontaire spasmodique, pyélonéphrite, spasmes urétéraux et vésicaux, émission d'urine involontaire, sécheresse et spasmes génitaux, gorge sèche, irritée, enrouement, toux spasmodique sèche, difficulté respiratoire et sensation d'étouffement, ...

Hyperexcitabilité du système nerveux avec céphalées et afflux de sang à la tête, de type pulsatile, battantes, crampes de toute la musculature. Le cuivre est un antispasmodique de tout premier ordre. Il agit principalement sur les troubles de la vascularisation veineuse, avec excès de gaz carbonique et manque d'oxygène. En font partie la constitution relâchée, nerveuse, excitable (psorique par exemple) avec état de faiblesse, excitabilité et épuisement physique et psychique, alternance de chaleur et de froid ou fièvre sans cause décelable, troubles de la régulation thermique, changements brusques d'humeur allant de l'excitation joyeuse aux crises d'angoisse, humeur apathique, anxieuse, avec agitation incessante, excitabilité.

Sont caractéristiques, les aggravations par le soleil et la chaleur, par le contact ou la peur, par la toux, les nausées et les vomissements et l'amélioration par l'air froid ou frais.

Les sujets réagissent différemment au cuivre. On trouve pour le cuivre un fait encore inexpliqué aujourd'hui. Il y a des sujets qui sont résistants à l'influence de cet élément et d'autres à qui manque cette particularité. L'individualité dont on parle toujours et dont on tient pourtant si peu compte dans la thérapie, s'exprime ici d'une façon particulièrement nette (Hugo Schultz).

Hyperactifs, les processus cuivre s'accompagnent physiologiquement d'un accroissement de l'anabolisme – assimilation – avec épanouissement général et prise de poids : exemple, la femme enceinte.

Paracelse et Steiner voient dans le Cuivre et sa dynamique, un système qui régit l'organisme protéique dans lequel le Cuivre régularise la putréfaction des protéines c'est-à-dire la régularisation des troubles de ce métabolisme au sens large: élévation de la température et du métabolisme protidique, accélération de la circulation, hémophilie, inflammation, fièvre et allergie.

HYPER-FONCTIONNEMENT DES PROCESSUS CUIVRE

Les médecins savent que pendant la grossesse, le corps de la femme produit trois fois plus de cuivre qu'en temps normal. Pourquoi ??? Parce que la femme est en train d'effectuer une tâche enveloppante et protectrice toute maternelle... alors que le fer possède un rôle actif, stimulant et offensif. Ce qui fait que dans l'embryon, l'élément fer va doubler aux alentours de la période pré-natale. Au moment de la naissance, l'enfant possède un taux de fer très élevé, facilitant son expulsion, pour respirer et se nourrir indépendamment du giron maternel,» Il s'agit de son premier «pas» vers l'autonomie.

Fer et Cuivre sont pourtant opposés bien qu'ils se lient dans notre nature temporelle, A la naissance, la mère avec un taux de Cuivre élevé, met au monde un enfant doté d'un taux de fer également important.



L'augmentation pathologique des processus cuivre, conduit à la suralimentation, à l'obésité, à la pléthore et différents troubles métaboliques. L'organisme travaille trop activement ce qu'il reçoit des processus digestifs. Apparaissent alors certaines pathologies cutanées, rhumatismes, migraines, diabète, lithiases, etc. Le Cuivre dirige encore la formation, le métabolisme et la digestion des protéines,. A ce niveau, il influence les fonctions hépatiques, pancréatiques et rénales. Les fonctions –cuivre correspondent aux fonctions de l'ensemble des acides aminés.

**CUIVRE EN
HOMÉOPATHIE**
(*cuprum metallicum*)

**Je ne suis pas à la
hauteur**

L'esprit de Cuprum correspond au fait que l'individu ne se sent pas à la hauteur ; il est mis dans une situation qui le dépasse, tel le cadre qui grimpe les échelons jusqu'à ce qu'il arrive à un poste pour lequel il n'a pas la carrure nécessaire

Voilà encore un remède de crampes, de spasmes, de convulsions. Ce remède serait un recours précieux dans certains cas d'épilepsie grave du nourrisson, comme le syndrome de West, où j'ai vu une dose de Cuprum 15ch stopper net l'encéphalopathie épileptique, alors que la médecine classique n'obtenait pas de résultat satisfaisant. C'est un bon remède également pour les bébés qui présentent une trachéomalacie. Le cartilage du larynx est trop mou et l'enfant respire constamment comme s'il avait une laryngite grave.

Dr Didier Grandgeorge

FONCTION THYROÏDIENNE ET CUIVRE

Le Cuivre est particulièrement lié à la thyroïde et aux parathyroïdes, organes du larynx. En cas d'hyper-thyroïdie, le taux de Cuivre est augmenté. En cas d'hypo-thyroïdie, il est diminué.

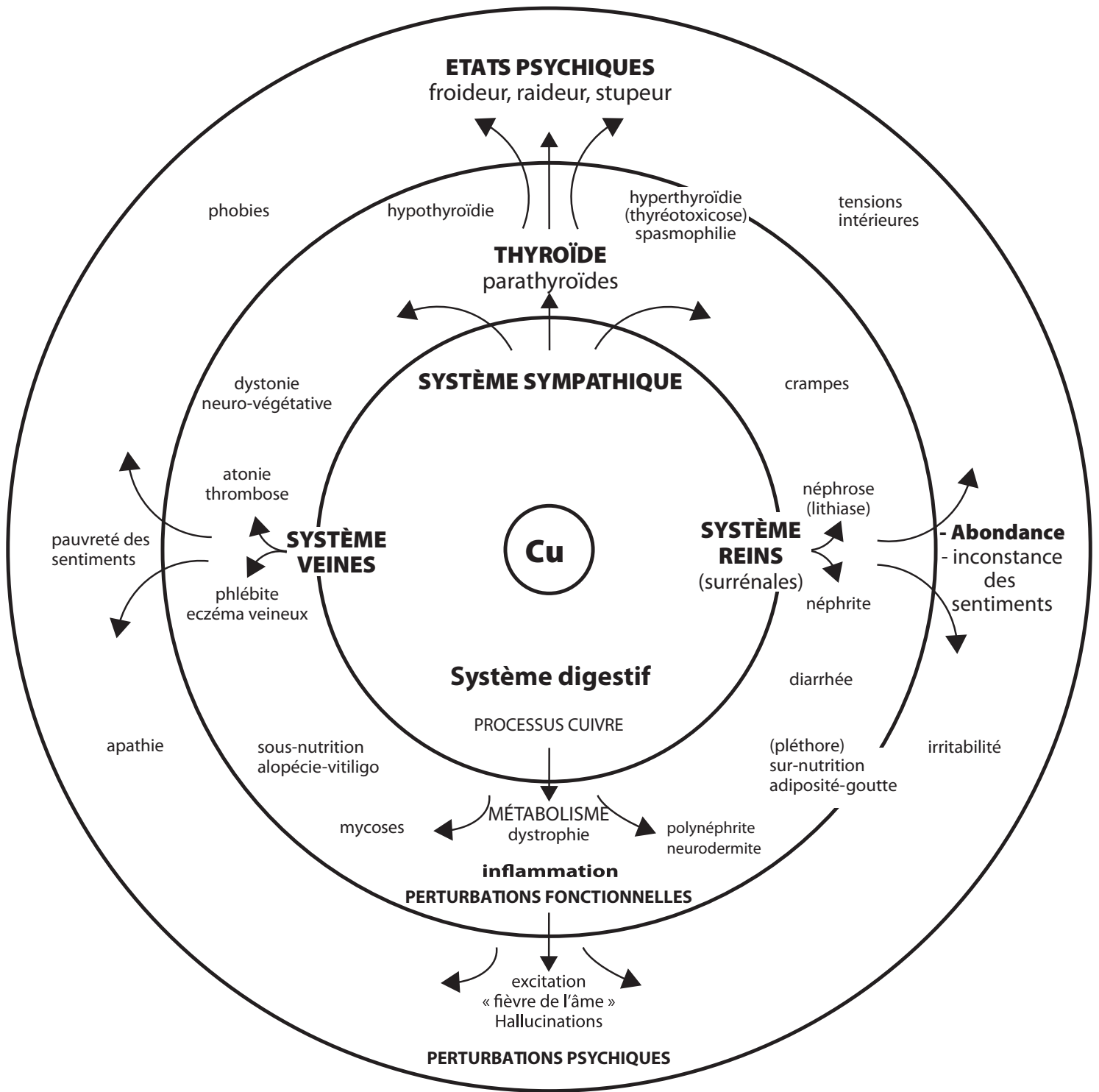
Dans l'hyper-thyroïdie, il existe une influence trop importante des impressions, des émotions et de la sentimentalité. On voit alors apparaître une augmentation du métabolisme basal, de l'hyperthermie — chaleur — avec tachycardie, amaigrissement et état d'excitation et de tension.

En hypo-thyroïdie, l'influence émotionnelle est diminuée et s'accompagne d'insuffisance d'anabolisme, d'hypoxie, d'un manque de dynamisme. La paresse métabolique/lymphatique rappelle la carence en Cuivre.

Dans la sphère circulatoire, le Cuivre augmente la chaleur, favorise la circulation veineuse, est anti-coagulant et prévient les thromboses et l'artériosclérose. **Les processus Cuivre sont également en interaction avec les processus Calcium.** Chacun a sa dynamique propre mais tous deux stimulent la nutrition et la formation. La dynamique Calcium/Cuivre participe à la formation des os. **Le Cuivre active le métabolisme du Calcium.**

En cas de carence ou d'insuffisance de ses processus — en dépit d'un taux normal de Phosphore et de Calcium — apparaissent des troubles de l'ossification : rachitisme, ostéomalacie, ostéoporose, fractures spontanées, mauvaise consolidation osseuse, etc. Ces cas peuvent être traités par le Cuivre.

Le Cuivre est à caractère acide. Il n'y a rien de plus acide. **Mais c'est dans l'acidité que se trouve la force digestive de toute chose.** Le Cuivre renforce l'estomac, purge les pléthoriques et influence les maladies gastriques graves ayant pour cause un excès du boire et du manger.



Dynamique métallique du Cuivre et ses perturbations

«C'est à l'âme de sentiment que correspondent les plus fortes influences du Cuivre.»

Dr. Steiner

Le Cuivre, dédié à la Déesse Vénus, accompagne de ses forces l'action de Vénus à l'intérieur d'un monde en évolution, jeune et animé. Dans le passé de l'humanité, il est apparenté à l'âge de Cuivre. Une médecine intuitive considère le métal vénusien comme porteur de la conscience imagée et de la sensibilité. Ceux qui se trouvent fortement sous son influence **se nourrissent d'un monde d'images**, ont soif de sensations, de vécu qui constituent leur univers et dont ils ne peuvent se passer. En conclusion, on peut distinguer «des possédés du Cuivre» — type vénusien — et «des délaissés du Cuivre» — type de la carence en Cuivre.

Nous souhaitons à vous personnellement, un été aux couleurs vénusiennes et vous convions à notre prochain rendez-vous... avec la Lune... Reine des nuits.



Sphère d'action du cuivre et éléments constitutifs de l'être humain

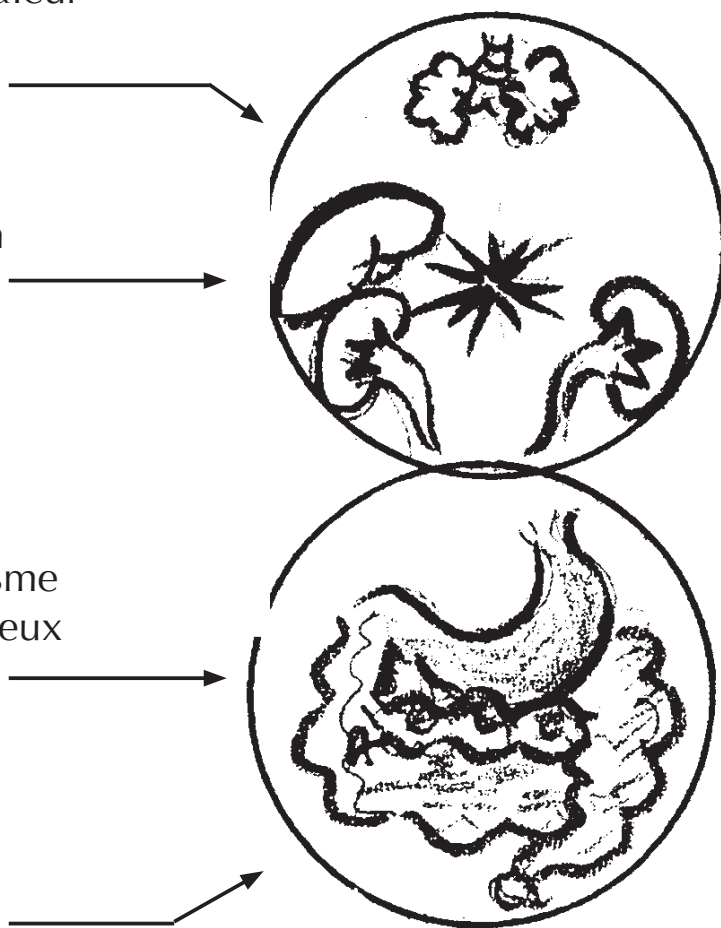
La dynamique du cuivre agit à différents niveaux. Dans le domaine du système digestif, elle stimule l'assimilation des aliments et la résorption dans l'intestin grêle. Son action est ici, à la limite du solide (rapports avec le corps physique) et du liquide (corps de vie ou éthérique).

Organisation du Moi = chaleur
métabolisme - chaleur
fonction hépatique

Organisme aérien = astral
respiration - sensibilisation
fonction thyroïdienne
système neuro-végétatif
système reins - surrénales

Organisme des liquides =
éthérique vie du métabolisme
- anabolisme système veineux
hématopoïèse
formation des protéines

Organisation physique
nutrition
résorption
digestion



Dynamique Cuivre et systèmes d'organes (liaisons)