

la SOURCE

Bulletin du 2016/02/08 de l'ANPQ / ANQ / RMQ — *LES MÉTAUX PLANÉTAIRES 5*



**LES MÉTAUX
PLANÉTAIRES ?
SIMPLEMENT... LA VIE !
5^e partie**



Salut à vous !

Il est écrit quelque part que pour trouver la bonne réponse à la question du sens de la vie, seuls nos douze organes sensoriels, ouverts, développés, peuvent nous aider. Ce sont les portes — antennes ou capteurs — par lesquels nous sommes reliés à notre environnement planétaire et cosmique.

L'homme en tant que microcosme se trouve en interrelation vivante avec le macrocosme. Rudolf Steiner en rajoute : « ***Des interactions très précises existent entre la configuration des métaux et les forces formatrices de l'organisme humain. D'une certaine façon, l'être humain est «un métal septuple.»*** »

Les métaux, porteurs des principes d'actions planétaires, conditionnent sa formation. L'homme ainsi que la création entière, fait partie intégrante du Cosmos. En lui sont à l'œuvre également, les forces martiennes du fer métallique.

Partons ensemble, à la découverte de ce métal indispensable à la vie!

Nous vous souhaitons une lecture des plus bénéfiques !

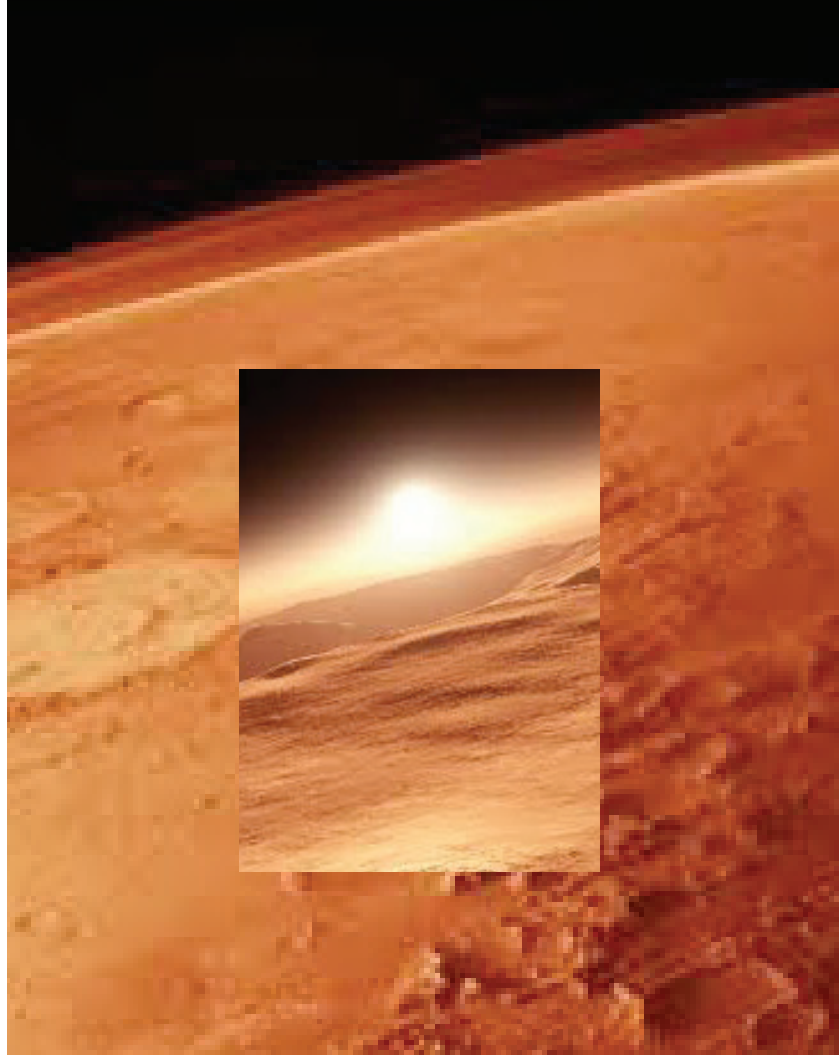
Référence :
TYPES FONCTIONNELS
MÉTALLIQUES EN PSYCHOLOGIE
ET MÉDECINE
Dr Alla Selawry

Conception, recherche, rédaction,
montage et réalisation :
YVES DUSSAULT N.D., H.D.

ANPQ / ANQ / RMQ

27 Béliveau, Laval Qc
H7B 1A7

Tél. : 1 450 720-0560
Site internet : www.anpq.qc.ca
Courriel : anm.anpq@videotron.ca



« La planète Mars est la créatrice du fer dans le système planétaire. Elle transmet sa force rayonnante au fer qui crée en nous les capacités nécessaires à sa vraie utilisation. »

Nous devons d'abord accepter le fait que les métaux planétaires enfouis dans le ventre de la terre, sont polarisés — rendus dynamiques et actifs — par les rayonnements cosmiques. Sans la conscience de cette réalité, impossible de comprendre la suite des choses.

Ne dit-on pas également que la position de Mars dans un thème astral de naissance indique le niveau de force ainsi que de l'énergie dont dispose un individu pour accomplir ce qu'il doit ?

Ainsi donc, le système du fer comprend non seulement la planète Mars et sa sphère de forces dans le Cosmos, mais encore le fer dans le corps de la terre ainsi que dans certains organes, le fer dans les processus vitaux et dans les facultés psychiques de l'être humain.

« Le fer joue dans les phénomènes terrestres un rôle de premier plan qu'il ne faut ni négliger, ni sous-estimer.. »

W. Pelikan

Dans le Cosmos, le fer se condense pour former du fer météorique. Lorsqu'il tombe sur la terre sous forme de pierres, il s'accompagne de phénomènes lumineux. Le fer météorique met donc en évidence, l'origine cosmique des métaux et les influences palpables, substantielles du Cosmos sur les événements terrestres. Le fer est contenu dans toutes les couches géologiques des différentes périodes de la terre. Il constitue des chaînes

**« Il faut lever le regard
jusqu'à Mars si l'on veut
comprendre la signification
du fer. »**

Rudolf Steiner

de montagnes entières — environ 4% de l'écorce terrestre. Il transmet la lumière, colore la surface de la terre — ton rouge des grès, tons jaunes et bruns, ton bleu-vert des roches vertes. De plus, le fer est porteur de magnétisme.

Le corps terrestre est donc imprégné d'une substance martiale à laquelle est lié le «feu primordial.» Le monde vivant doit sa vie à la présence du fer. Les minerais tels que les sulfites, oxydes, carbonates, etc, correspondent aux processus martiaux dans le monde vivant. La vie de la terre a absorbé ce fer, l'a travaillé et l'a incorporé sous les formes les plus variées.



Les processus vitaux, principalement étheriques, sont transformés sous l'effet du fer en processus animaux et astraux qui amènent sensations, voix et conscience.

Le fer est aussi porteur de la chaleur intérieure.

Dr. Alla Selawry

FER ET MONDE VIVANT

Donc, une sphère de fer imprègne l'être vivant. Dans le monde végétal, le fer contenu dans le sol est indispensable à la synthèse chlorophyllienne... donc, à la respiration des végétaux. Dans la progression du règne animal, l'entrée du fer conduit à l'apparition du sang rouge. Avec le fer, dans les organismes «protéiques-végétatifs», la respiration aérienne permet l'apparition des formes animales les plus inférieures.

Grâce au fer du sang, les formes animales supérieures développent la régulation thermique qui maintient une chaleur appropriée face à l'environnement. **Grâce aux processus fer, l'homme se redresse, il utilise ses mains pour créer, il développe le langage, expression de sa vie intérieure.**

Pissenlit
Ortie
Persil
Parelle
Trèfle rouge
Sarsepareille
Romarin
Feuille de framboisier
Feuille de Châtaignier
Baies de Sureau



FER... CHEMIN DE VIE



THÉRAPIE PAR LE FER

Le fer constitue l'une de nos médications les plus importantes. Les minéraux de fer se subdivisent en deux groupes : le fer météorique, cosmique et le fer terrestre. Le fer météorique rayonne énergétiquement sur la terre en tant que fer natif, dynamique. Dans l'homme lui correspond le fer lié à la respiration et le fer du sang qui relie l'organisme au cosmos.

Le **fer métal, Ferrum metallicum praeparatum**, englobe le système de forces tout entier. Du point de vue constitutionnel il influence les différents types de carence en fer.

La **Pyrite (FeS₂)**, principale forme sous laquelle se présente le fer terrestre, montre les interactions des deux éléments, dans laquelle le fer l'emporte sur le soufre. La Pyrite influence les voies aériennes supérieures, larynx, bronches, ainsi que divers troubles métaboliques : allergies, rhumatismes.

L'**Hématite, l'oxyde (III) ferrique**, correspond au fer sanguin. Elle stimule l'hématopoïèse et la circulation et tarit les hémorragies.

La **Sidérite** correspond aux processus fer dans le domaine du gaz carbonique et influence les troubles du système veineux, des reins et du métabolisme.

L'**Hydroxyde de fer**, toujours contenu dans l'eau, se lie aux métaux lourds, toxiques. Il dissout : plomb, arsenic, mercure, cyanure, les détoxique et se dépose sous forme de boue. Il correspond à la fonction de détoxication chez l'homme.

La **Scorodite (arséniate de fer)** a sa correspondance dans le système nerveux et musculaire. Elle active la musculature et agit de façon spécifique sur les paralysies. D'après Paracelse, elle guérit les maladies ayant leur origine dans l'élément feu : inflammation, poliomyélite, herpès.

La **Vivianite (ferrum phosphoricum)** influence les processus fébriles et les hémorragies.

La **Catoptrite (ferrum stibicum)** agit sur les organes musculaires creux (atonie, ptôse).

La **Nontronite (ferrum silicum)** vise préférentiellement le système neuro-sensoriel et la peau.

Le **Ferrum iodatum (D3 - D6)** agit surtout sur les ganglions durs de l'enfant, la tuberculose ganglionnaire infantile, le goître, surtout à la puberté, la congestion des seins, les tumeurs hépatiques et spléniques (en particulier après paludisme et mauvaise utilisation de la quinine).

LE FER DANS L'HOMME

Le fer constitue également les bases physiologiques de l'animation inférieure et par le système neuro-sensoriel celle de la conscience; le système respiratoire : le langage et la sensation ; le système sanguin porteur de l'égo et des passions ; le système biliaire de l'activité et de la volonté.

Chez les humains, le fer est l'un des métaux qui apparaît lié aux protéines, sous forme substantielle — 4 à 5 grammes. Concentré dans le sang, la sphère martiale imprègne tous les liquides au travers des ferments respiratoires — pigments, enzymes, etc. L'action de Mars et du fer, réunit tout un éventail de fonctions vitales: hématopoïèse, circulation et respiration, métabolisme des protéines, fonctions rénales, métabolisme hépatobiliaire, dynamique de chaleur, action musculaire et mouvement, fonctions nerveuses, synthèse pigmentaire et avec la mélanine, protection contre la lumière.

Le fer est aussi la base physiologique de l'animation intérieure :

Par le système neuro-sensoriel, la conscience est animée.

Par le système respiratoire, le langage et la sensation.

Par le système sanguin — porteur de l'égo et des passions — est animé le système biliaire de l'activité et de la volonté.

Tous ces processus sont régis par un système qui les maintient en équilibre. Les troubles de cet équilibre sont à l'origine de très nombreuses maladies organiques et psychiques, définies par Paracelse comme «les maladies du fer.»



«*Bras de fer*»

PROCESSUS MÉTALLIQUES FER DE L'ORGANISME

PROCESSUS MÉTALLIQUE	FONCTION ORGANIQUE	PROCESSUS	CAPACITÉS SPIRITUELLES
Processus métallique supérieur	Fonction sensorielle synthèse pigmentaire	Respiration de la lumière Protection à la lumière	Conscience
Processus métallique intermédiaire	Respiration pulmonaire Hémoglobine	Respiration de l'air Respiration dans les liquides (sang)	Capacité du langage Egocentrisme Passion
Processus métallique inférieur	Fonction biliaire myoglobine	Dynamique de chaleur Musculature	Volonté Activité

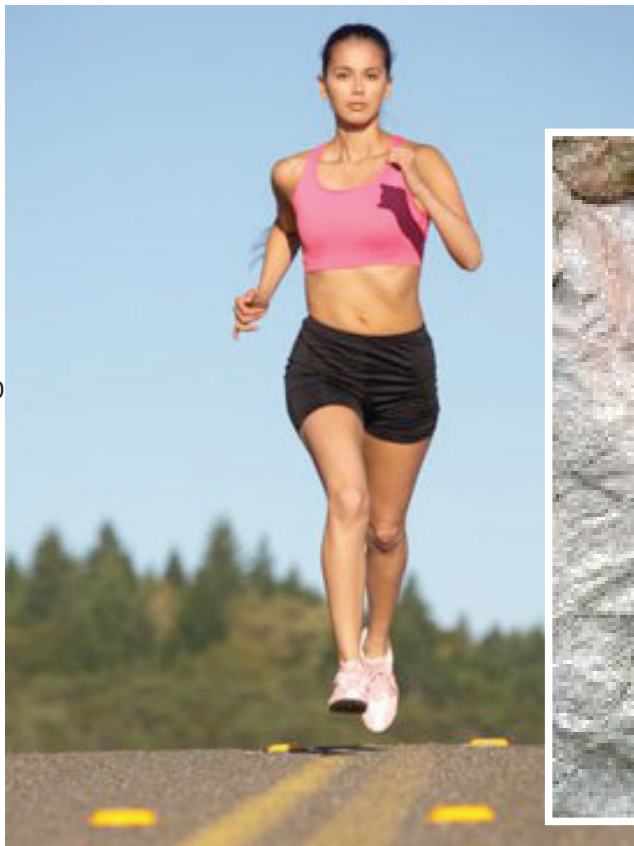
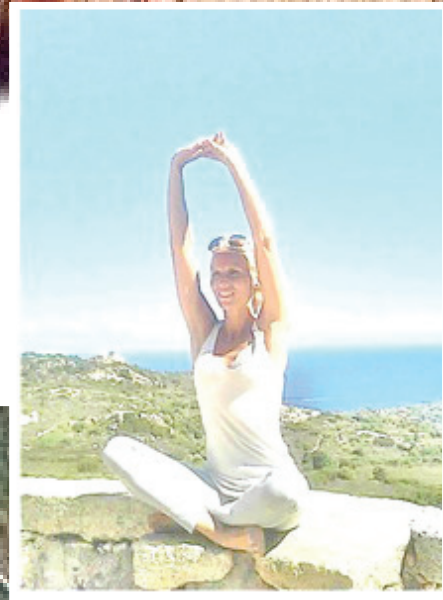


*L'homme
de fer*

FER ET RESPIRATION

«Le fer est un intermédiaire entre ce qui se trouve à l'intérieur et ce qui se trouve à l'extérieur de la peau humaine. C'est ainsi que le système pulmonaire entre en rapport avec l'Univers.» Rudolf Steiner

L'air inspiré se répand dans l'organisme. Il y amène la vie. Grâce à l'hémoglobine, aux enzymes et aux pigments, il parvient dans toutes les cellules et tous les tissus. Quand nous respirons, nous avons donc en nous, une vie formatrice.



LE FER ET LE SANG

TYPE FER EN HOMÉOPATHIE

La volonté

*Homme de fer,
Dame de fer... La
problématique du fer
soustend celle de la
volonté. D'ailleurs
pour « faire » il faut
du fer car c'est lui qui
transporte l'oxygène
au niveau des globules
rouges. Or, l'oxygène
est indispensable pour
les combustions qui
génèrent l'énergie
nécessaire à l'action.*

*L'enfant Ferrum
metallicum est
autoritaire, volontaire,
rougeaud de visage
par moment, puis
tout à coup pâle et
épuisé. Il montre une
tendance à l'obésité
et aux saignements
de nez. Il connaît
un appétit variable
et refuse de manger
les morceaux,
faisant tout mixer ; il
présente également
une intolérance aux
oeufs. Par ailleurs,
on note un prolapsus
rectal, un prurit
anal, une énurésie
avec pertes d'urines
involontaires même le
jour. Une toux sèche
spasmodique surtout
le jour, asthme et
bronchites chroniques
peuvent aussi faire
partie du tableau.*

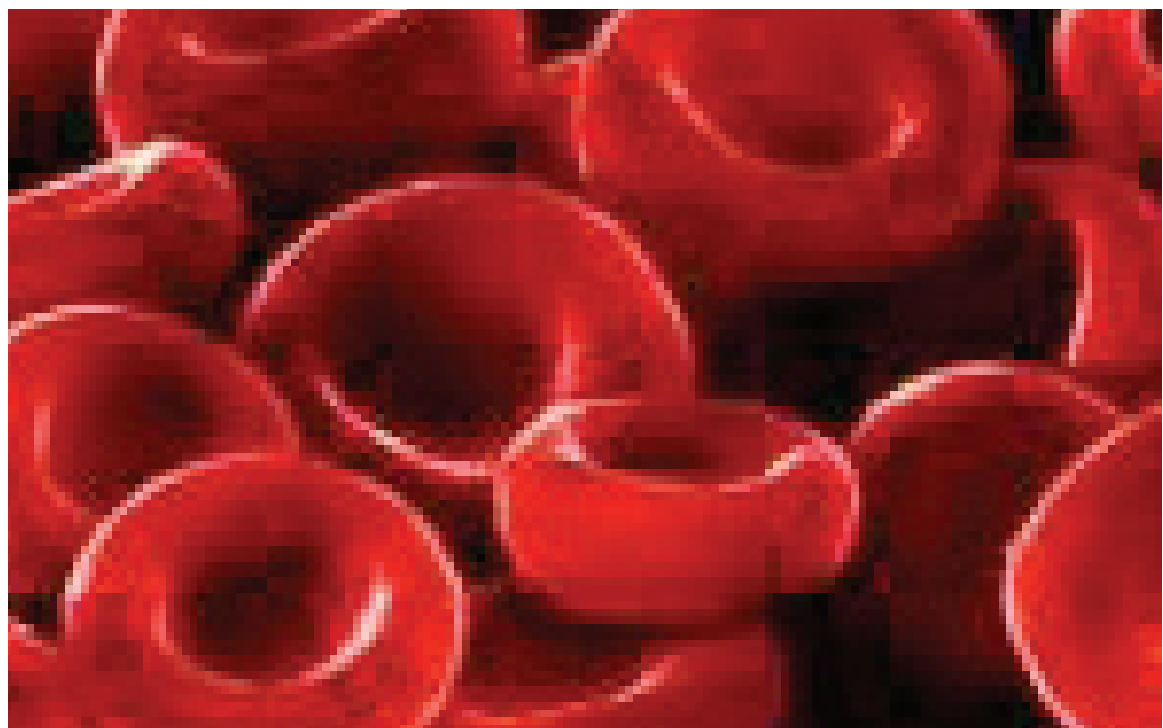
*Dr Didier
Grandgeorge*

Le fer marque la vie du sang. L'hématopoïèse et la fonction sanguine lui sont liées. **Sans fer... pas de sang rouge !** Au-delà des fonctions connues, une médecine globale parle de « processus fer particuliers » contenant les forces formatrices du sang, de sa chaleur ainsi que d'un subtil rayonnement. Steiner nous apprend que durant la période embryonnaire, le fer transmet au sang des forces cosmiques qui modèlent l'organisme, assurent sa préservation et sa guérison.

L'homme a plus de chaleur que son environnement parce que « l'organisation du Moi » se sert du processus fer pour son activité. Lorsque ces processus sont puissants avec une bonne régulation thermique, nous avons à faire avec un égo fort.

En revanche, les perturbations de cette régulation provoquent : frissons, bouffées de chaleur, congestion de la tête, membres froids, états fébriles, intolérance à la chaleur comme au froid.

En tant que transporteur d'oxygène, le fer amène la vie de la respiration à tous les organes et guérit les processus de déconstruction — surtout ceux du système nerveux, souvent à l'origine des troubles psychosomatiques. **Le sang doit supporter tout ce qui rend malade.** Pour cela, il a besoin de fer « organisé » — présent dans les organes —, intégré à l'organisation du Moi, comme remède toujours actif.



LE FER ET LE MÉTABOLISME

Ici, le fer influence de très nombreuses fonctions: fonction biliaire, digestion des graisses, fonction musculaire, synthèse des vitamines A et C, fonctions hormonales (hypophyse, thyroïde, surrénales), et la synthèse des pigments. Le fer augmente la défense contre les infections et s'oppose à l'allergie et à l'inflammation.

FER ET PROTÉINES

«On a dans le fer, un remède qui s'oppose de façon générale, aux protéines.» Steiner

«Dans le fer, on a un complexe fonctionnel qui va à l'encontre de ce qui provient des quatre organes sus-nommés.»

Selon Steiner, «il s'oppose dans le sang, au métabolisme. Il entre en rapport avec les processus protéiques-cuivre qui viennent à sa rencontre en vagues sinueuses et le contiennent à la périphérie, en le bloquant.»

Les protéines animales sont le résultat de quatre organes formateurs de protéines : les poumons, le cœur, les reins et le foie. Ces organes créent la structure protéique à l'intérieur des forces formatrices vitales. Le processus fer est en polarité avec ces forces formatrices.

De façon imagée, le fer développe une sorte de rayonnement qui pénètre l'organisme à la manière d'un «fantôme du fer.» Son «centre de force» est situé dans la région supérieure des poumons, entre les omoplates. Son rayonnement présente une dynamique particulière. Ainsi donc, tous deux, fer et cuivre se maintiennent réciproquement en équilibre dynamique.

Des processus en excès, conduisent à une augmentation de l'oxydation et du métabolisme basal ainsi qu'au catabolisme protéique — hyperthyroïdie, par exemple.

Insuffisants, les processus fer s'accompagnent souvent de troubles du métabolisme des protéines et d'une augmentation des processus protéiques inflammatoires, la perturbation de la digestion des protéines, des allergies, des rhumatismes, des maladies de la peau, etc. Au niveau des poumons, ils peuvent aboutir à la pneumonie.



SYSTÈME LARYNX-POUMONS

Tout ce qui vient des poumons et s'ouvre vers l'extérieur au niveau du larynx, est apparenté au fer.»

Steiner

«Le métabolisme neuro-végétatif accélère la circulation sanguine (sympaticotonie) alors que les processus nerveux ralentissent la circulation et l'arrachent au Cosmos (vago-tonie) »

C'est dans la maîtrise du rythme circulatoire par le rythme respiratoire que se trouve «l'archétype de la guérison de l'homme.»

Les processus fer participent à la formation et à la fonction des poumons, marquent le larynx et confèrent voix et langage. Un organe de la parole bien développé, une voix claire et forte avec une bonne articulation et des dons oratoires, sont l'expression d'un processus fer puissant. Vociférations et besoin de parler indiquent un excès de fer.

Voix faible, enrouée, troubles de l'articulation, des inhibitions au niveau du langage, le bégaiement, témoignent d'une faiblesse du processus fer. Le fer est en rapport avec le processus de formation des poumons. Il appartient donc au système circulatoire à la condition que celui-ci se poursuive à l'intérieur du système pulmonaire. Situé entre la circulation du sang et la respiration, ce système est en même temps celui, à partir duquel le système pulmonaire s'est formé durant la vie embryonnaire et se régénère ensuite constamment ... par la respiration.

Chaque fois que l'on veut guérir l'homme intérieurement, il faut venir en aide au processus respiratoire qui se prolonge dans l'ensemble du corps de façon à ce qu'il maîtrise le rythme circulatoire.

Quand la fonction du fer, face au métabolisme, est affaiblie, les processus Sulfur — feu, chaleur du sang— dominant et aboutissent à la fièvre et à l'inflammation : ils produisent les laryngites, les bronchites, les pleurésies et pneumonies. Nous pouvons suivre le processus qui se déroule dans l'interaction du fer et du sang jusque dans le système pulmonaire et nous avons là une vision de l'action du fer dans la pneumonie. Nous percevons ainsi la parenté profonde entre les processus de la pneumonie et de la pleurésie dans leur rapport avec les forces du fer.

Nous savons tous que la carence en fer ou l'incapacité de l'organisme à assimiler le fer, conduit à l'anémie. L'hématopoïèse et en conséquence, la fonction respiratoire sont affaiblies. **Tous les processus fer en souffrent.** Les enzymes respiratoires, l'hémoglobine, cytochrome, myoglobine sont produits en faible quantité. La synthèse et la fonction biliaire sont diminuées. La fonction et la formation des pigments sont déficientes. **L'anémique est faiblement incarné.** Il souffre d'épuisement, de labilité circulatoire, de troubles métaboliques et de perturbations de la régulation thermique.

Ce processus affaibli, n'offre que très peu de base physiologique pour la respiration et l'animation, pour l'activité et la confiance en soi. Le fer stimule l'incarnation et permet au psychisme et au spirituel d'être actifs jusque dans le corps physique.

SYSTÈME BILIAIRE ET FER

**«Au Mars externe,
correspond le Mars
interne :**

la BILE.»

Paracelse

**«À Mars, appartient
l'élément feu qui a
comme caractères,
chaleur et sécheresse.
Mars est le plus chaud
après le Soleil... le
Soleil l'enflamme.»**

Paracelse

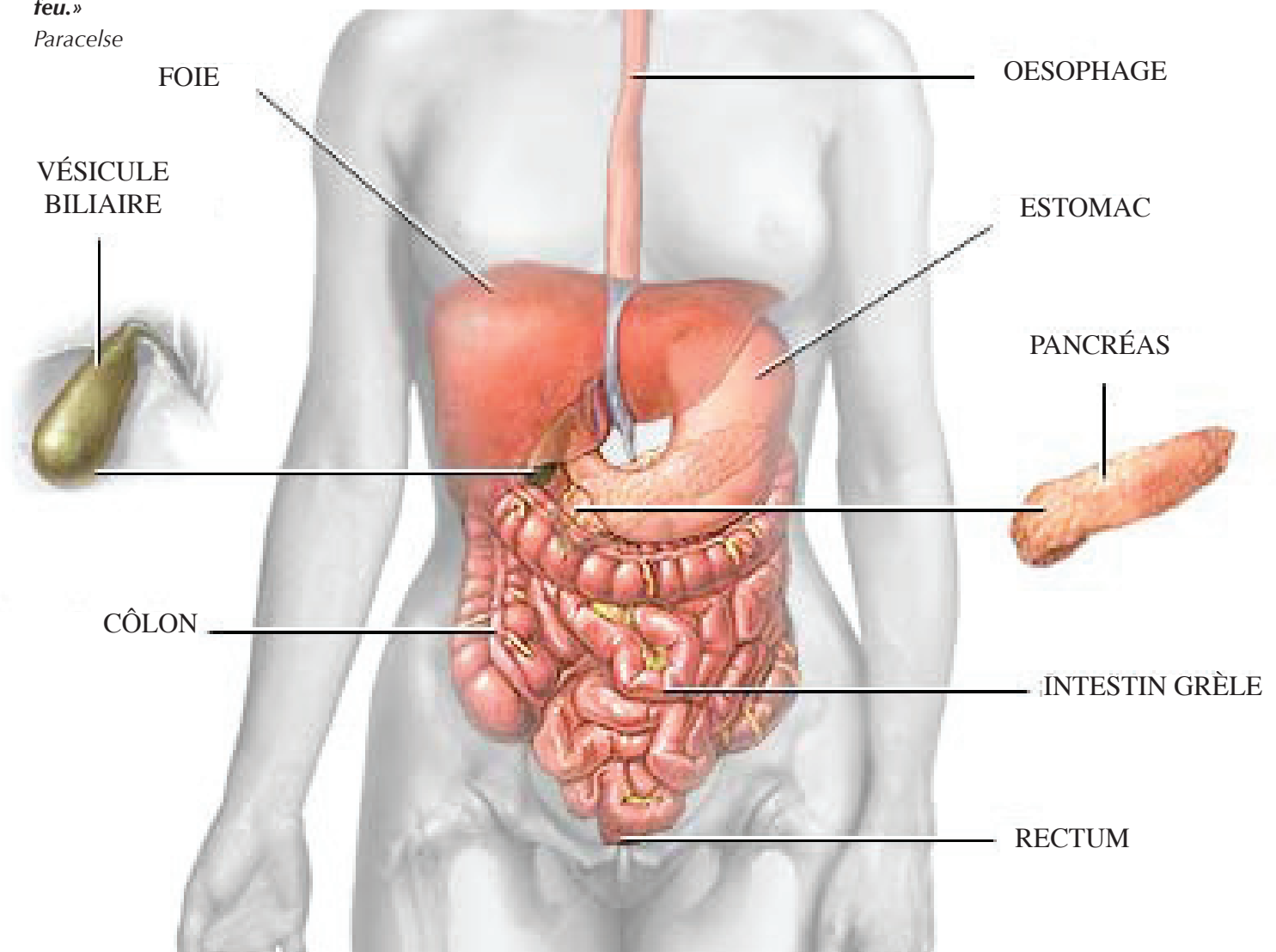
**«Si le processus est
actif, l'homme a
beaucoup de bile en lui,
car la bile produit du
feu.»**

Paracelse

Le processus biliaire correspond à un processus fer situé dans la sphère métabolique. Il s'agit de forces touchant l'organisme dans son ensemble et non seulement la bile. Ce système amène du feu dans le métabolisme et il est soumis aux lois de la thermo-régulation... l'organisme de chaleur.

Dans le foie, la bile est élaborée à partir du sang, transformée et menée à son terme. La bile facilite la digestion — elle débarrasse la nourriture absorbée, de sa spécificité — et elle accompagne la revitalisation, l'oxygénation et l'intégration de cette nourriture transformée ou transmuée, à l'organisme de chaleur ou l'organisation du Moi. Les processus fer du système biliaire constituent les bases physiologiques de l'activité et du tempérament colérique ou tempérament de feu (chole = bile).

Nous espérons que cette percée non exhaustive dans la phère martiale soit de nature à éclairer et guider dans cette incessante course vers la santé intégrale de l'humanité



THÉRAPEUTIQUE GÉNÉRALE PAR LE FER

En homéopathie le fer est connu comme remède constitutionnel en cas de carence en fer ou de faiblesse du processus chez les blonds à peau pâle souffrant d'anémie et de fatigue permanente avec asthénie et psychasthénie. On trouve comme caractéristique : excitabilité circulatoire, rougissement soudain à l'effort ou à l'émotion, montées fréquentes de sang à la tête, suffocation, etc., hémorragies nasales, hématuries et autres hémorragies, boulimie alternant avec anorexie totale, éructations et vomissements de matières aqueuses, diarrhées de selles non digérées, douleurs abdominales et dysenterie, règles rapprochées, abondantes, longues, épuisantes, anxiété, agitation et faiblesse. On retrouve là, la constitution oxygéoïde de l'homéopathie avec augmentation des oxydations rappelant l'hyperthyroïdie. On compte également parmi ces symptômes : amaigrissement, faiblesse, sueurs, tremblement, aggravation aux changements de temps (tempêtes, humidité).

Thérapeutique des troubles biliaires et intestinaux.

Paresse biliaire,
oedème hépatique

Onguent Ferri 0,4%, région
hépatique, Ferrum sulfuricum D6
Chelidonium D4
Taraxacum ferro cultum/
onguent ferri

Ictère, hépatite

Ferrum metall. D6, Berberis D3,
Stannum D12

Cholécystite

Ferrum ustum D6, Choleodoron,
Chelidonium Ferro cultum 0,1%

Saignements muqueux et
douleurs dentaires

Ferrum sulfuratum D3-6

Gastrite achlorhydrique
(vomissements)

Ferrum citricum D3-6,
Ferrum rosatum

Dyspepsie de fermentation
Diarrées du Basedow

Ferrum sulfuricum D3-6, Siderit D6
Scorodite D4

Colite grave

Catoptrite D6, Veratrum album D4

Thérapeutique du système génito-urinaire et glandulaire génital.

Faiblesse vésicale énurésie (perte d'urine)	Ferrum sesquichloratum D3-6 Urtica Ferro culta 0,1%
Albuminurie (orthostatique également)	Siderite D4, Ferrum Sidereum D3-4 Pancréas D3, Levico D3
Néphrose	Ferrum sesquichloratum D3-6, Equisetum D6
Hématurie	Hématite D6, Catoptrite D3-6 Quercus D2, Stibium D6
Augmentation du rayonnement rénal (hypertension)	Ferrum praep. cum aceto, Chamomilla e rad D3
Rayonnement rénal faible (hypotension)	Solution Ferrum comp., Urtica dioica D4
Règles en retard, interrompues aménorrhée	Hématite D6, Chalcosine D6 Melissa D3, Ovarium D3
Ménorragies atoniques	Hématite D6, Berberis D6/ Urtica D3
Règles longues en avance, pertes blanches	Hématite D6, Corallum rubrum D4
Hémorragies des fibromes	Hématite, Quercus T.M. localement
Prolapsus utérin et impression de blessure	Ferrum iodatum D3-6

Thérapeutique en hématologie et du système cardio- vasculaire.

Anémie par carence en fer	Ferrum sidereum D20, Spinacea D3 Cerite D4-6, Hématite D6 Cuprum praep. D6, Ferrum sidereum D3/Urtica Ferro culta 0,1% Ferrum chloratum D6, Fragaria vesca D3
Hypotension, labilité circulatoire	Ferrum citricum D3-6, solution Ferri comp. Crataegus D2, Scorodite D6
Varices, hémorroïdes Hémorragies	Hématite D6, Urtica Ferro culta 0,1% Hématite D6, Ferrum stibicum D6
Apoplexie (hypertension)	Ferrum c.aceto praep. D20
Hémorragies	Hématite D6, Ferrum stibicum D6
Apoplexie (hypertension)	Ferrum c.aceto praep. D20

Thérapeutique du système larynx- poumons

Tendance au refroidissement
rhume avec nez qui coule,
diminution des défences

Ferrum Phosphoricum D6
Berberis e rad. D2
Hématite D6

Oedème de la glotte

Quercus D10

Enrouement, aphonie
bégaiement, laryngite, Bronchite

Pyrite D3-6, Plantago D4

Pneumonie, hémoptysie

Ferrum praep. D6, Vivianite D6-10

Tuberculose pulmonaire

Ferrum phos. D6, Ferrum sesquichlorat. D6

Asthme, emphysème

Ferrum chloratum oxydulat. D4

Thérapeutique du système neuro- sensoriel

Céphalées, migraines

Ferrum praep. D10-20, Nontronite D20
Cephalodoron, Belladonna D20

Grippe, infection virales, fièvres

Ferrum Phosphoricum D6, Formica D15

Encéphalite, inflammation
méningée

Ferrum sidereum D20

Poliomyélite, myopathie

Scorodite D30, Cerebellum D3-6
ongent Ferri, Arnica D3-20 inj. bains de
soude

Sclérose cérébrale

Ferrum c.aceto praep. D3-6

Blépharite, conjonctivite

Ferrum praep. D10

Opacification du corps
vitré, cataracte

Ferrum praep. D15, Stannum praep. D15
en alternance

Otite moyenne, mastoïdite

Vivianite D12, onguent Ferri 0,1%

Ménière (syndrome de)

Ferrum sidereum D20, Belladonna D20

Thérapeutique de la peau

Insuffisance pigmentaire, albinos	Pyrite D3-6, onguent Ferri 0,4% Chelidonium D3, Chalcosine D6
Allergie (à la lumière, émotions)	Ferrum sidereum D20, Pancréas D3
Prurit, urticaire	Ferrum praeparatum D15-20 Urtica dioica D4
Eczéma, acné vulgaire des blonds	Ferrum sidereum D3-6, Siderite D6
Impétigo, furonculose	Nontronite D6 inj., Stibium praep. D6
Érythème noueux, penfigus	Ferrum phosph. comp. Urtica Ferro culta 0,1%
Mycose, lupus	Siderite D3-6, bains au Quercus, onguent à la noix de galle, solution Fe. comp., Gl.suprarenalis D4
Ichtyose	Ferrum onguent 5% sur le foie et Cuprum sulf. pour les bains (10%)

Thérapeutique des rhumatismes et de la myopathie

Lenteur des mouvements, troubles de la station debout, prophylaxie du rachirisme chez le nourrisson.	Ferrum sidereum D10-20
Faiblesse musculaire, relâchement, paralysie musculaire, atrophie musculaire.	Scorodite D6 (aigu), D30 (chronique) Arnica D6-20, huile, Levico D3
Myalgie (ceinture scapulaire) rhumatisme articulaire	Ferrum praep. D6-30, onguent Ferri, Salix D3, Equisetum D3-6, Formica D15

On utilise le fer dans les rhumatismes articulaires et musculaires où les processus fer faiblissent et où les processus protéiques sulfur prédominent.

Comme médication on emploie généralement Hématite, Ferrum praep., Ferrum sidereum, Pyrite, Siderite, etc. avec lesquelles une thérapie progressive est particulièrement active : Ferrum D6-8 / D12-15 / D20-30 / D12-15 et D6-8, 2 à 4 semaines à chaque fois. On y ajoute Formica D15, Salix D3, Equisetum D6, etc. en injection, det Pancréas D3, Cichorium int. 5% dilution et un onguent au fer (0,4 - 5%) localement. On prescrit en outre, pendant les pauses et selon les besoins : Cuprum, Stannam ou Mercurius.

Ce traitement a amené de nettes améliorations et même des guérisons chez de nombreux rhumatisants résistants aux thérapeutiques.