

la SOURCE

Bulletin du 2015/11/09 de l'ANPQ / ANQ / RMQ — *LES MÉTAUX PLANÉTAIRES 2*



**LES MÉTAUX
PLANÉTAIRES ?
SIMPLEMENT... LA VIE !
2^e partie**

ÉDITORIAL



Cercle extérieur — principes planétaires
Cercle médian — planètes et forces de l'âme
Cercle intérieur — forces de vie et métaux planétaires

Dans la nature, le printemps signifie changement, renouveau, année après année. La lumière revient et avec elle, le désir de sortir et de s'activer, de se libérer du «fardeau» de l'hiver. Goethe décrit en quelques vers cette atmosphère printanière qui nous invite à renaître :

«Quel éclat splendide
Baigne la nature !
Que le soleil brille !
Que la plaine rit !»

Guidés par cette impulsion renouvelante, nous proposons le présent numéro consacré à une médecine élargie dont la connaissance de « l'homme-microcosme » et de son environnement macrocosmique en sont le fondement.

La médecine moderne et une diététique adaptée à notre temps, ne peuvent faire l'économie d'un débat sérieux au sujet de la constitution globale de l'être humain qui embrasse non seulement la part physique mais également les parts psychique ou astrale et spirituelle. Seul un tel effort de réflexion peut déboucher sur des préparations conformes à l'être humain et à la nature.

Dans l'avenir, la mobilisation des forces intérieures de l'être humain en vue de sa guérison, aura une importance croissante et fera prendre conscience de l'interaction essentielle entre les processus physiques, psychiques et spirituels... donc, microcosmiques et macrocosmiques.

Référence :
TYPES FONCTIONNELS
MÉTALLIQUES EN PSYCHOLOGIE
ET MÉDECINE
Dr Alla Selawry

Conception, recherche, rédaction,
montage et réalisation :
YVES DUSSAULT N.D., H.D.

ANPQ / ANQ / RMQ

27 Béliveau, Laval Qc
H7B 1A7

Tél. : 1 450 720-0560
Site internet : www.anpq.qc.ca
Courriel : anm.anpq@videotron.ca

Outre cela, le métal inclus dans la «**protéine vivante**» redevient sensible pour les énergies planétaires d'où provient le métal en question. De cette façon, grâce au métal, la «**protéine vivante**» est accessible aux énergies périphériques planétaires... centrifuges ou rayonnantes. Également, grâce au métal inclus dans la protéine, les forces de vie (**éthériques**) et les forces psychiques (**astrales**) propres des êtres vivants, influencent les fonctions du corps.

L'HOMME DANS LES SPHÈRES ÉNERGÉTIQUES DES PLANÈTES ET DES MÉTAUX



ÉNERGIES PLANÉTAIRES ET «FORCES PSYCHIQUES- ASTRALES» LIÉES AUX MÉTAUX.

*«Comme le feu
traverse les parois
du poêle et le
soleil, le verre, les
rayonnements des
astres imprègnent
les êtres et la
nature de toutes
leurs propriétés ;
ils pénètrent en eux
comme la pluie dans
la terre et y portent
des fruits.»*

PARACELSE

Les effets produits par l'influence des sphères énergétiques liées aux métaux provoquent des «réponses inconscientes» du genre d'une résonance directe. Képler écrit que : **«Les mouvements inconscients de l'âme»** ou **«les facultates animae inferiores»** répondent directement aux rayonnements lumineux célestes, de façon encore très secrète actuellement. Cette perception est vague et floue, on pourrait dire matérielle et inconsciente. Les mouvements naturels, les sentiments involontaires et incontrôlés, les oppressions ainsi que les affections naturelles comme l'amour ou la Haine, appartiennent à cette catégorie des **«mouvements ou perceptions inconscients.»** Car si **«l'âme est une sorte de lumière»**, elle peut différencier le rouge de Mars de la clarté blanche de Jupiter et de l'éclat **«plombé»** de Saturne.

La nature psychique subconsciente est influencée par **«les rayons-vibrations»** planétaires et y réagit dans le sens d'une **«excitation-animation»** ou d'une **«paralyse-inertie.»** La raison est absente de ces comportements. Mais les êtres touchés sont amenés à utiliser ces forces vibratoires sous l'effet d'une **«pulsion-feu»** intérieure donnée à toutes les formes de vie par le **«Créateur.»**

Rudolf Steiner décrit des influences correspondantes dans l'être humain : **«Exactement de la même façon que nous percevons des impressions visuelles à l'état de veille et leur opposons des représentations, nous recevons inconsciemment des perceptions métalliques d'en bas — de l'intérieur de la terre — et leur opposons la vie des sentiments. De même, les effets énergétiques des planètes rayonnent vers nous, d'en haut — de l'espace cosmique. Nous leur répondons par des mouvements volontaires inconscients.»**

Ce sont ces effets inconscients que considérait l'astrologie primitive lorsqu'elle parlait de dispositions générales correspondant à des constellations déterminées.

FORCES DE MOUVEMENTS ET FORCES FORMATRICES

(systèmes énergétiques des planètes et du zodiaque)

La cosmologie du macrocosme et du microcosme ne se limite pas aux systèmes énergétiques planétaires. Au-delà des sphères planétaires, s'étend le Zodiaque aux effets énergétiques différents du point de vue qualitatif. Alors que les forces de mouvements des planètes mobiles régissent tout ce qui change, les étoiles fixes du Zodiaque conditionnent ce qui est durable. Leurs systèmes énergétiques possèdent des «forces formatrices» qui marquent de leur empreinte, la forme extérieure et la structure interne de tout ce qui est à venir.

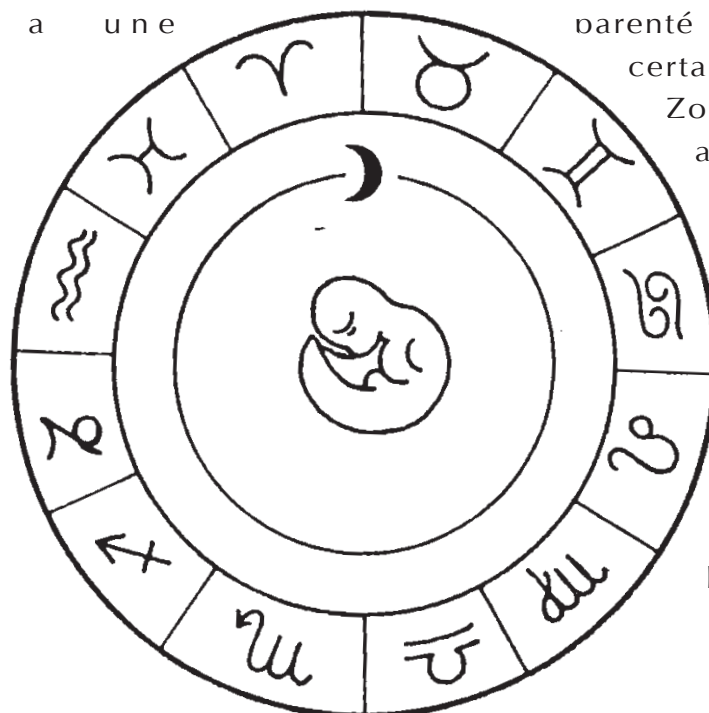
Donc, les énergies du Zodiaque rayonnent vers nous — en une symphonie de «**forces formatrices.**» Ces énergies influencent les sphères énergétiques liées aux métaux, jusque dans la sphère lunaire.

La sphère lunaire les intègre à l'organisme vital de la terre et du vivant. Ces forces zodiacales influencent également la formation de l'embryon.

A chaque «principe» du Zodiaque — début ou cause — correspondent des «**forces formatrices**» spécifiques : par exemple, le principe Bélier influence la forme de la tête ; le principe Cancer, la région thoracique ; le principe Scorpion, les organes génitaux; le principe Poissons, les pieds, etc., etc. Chaque principe planétaire a une parenté particulière avec

certaines énergies du Zodiaque et donc, avec des régions du corps. De tels rapports étaient connus des Mystères Chaldéo-Égyptiens. Ils étaient pris en considération du point de vue médical, jusqu' à la Renaissance.

PRINCIPE
ZODIACAL
ET
FORCES
FORMATRICES

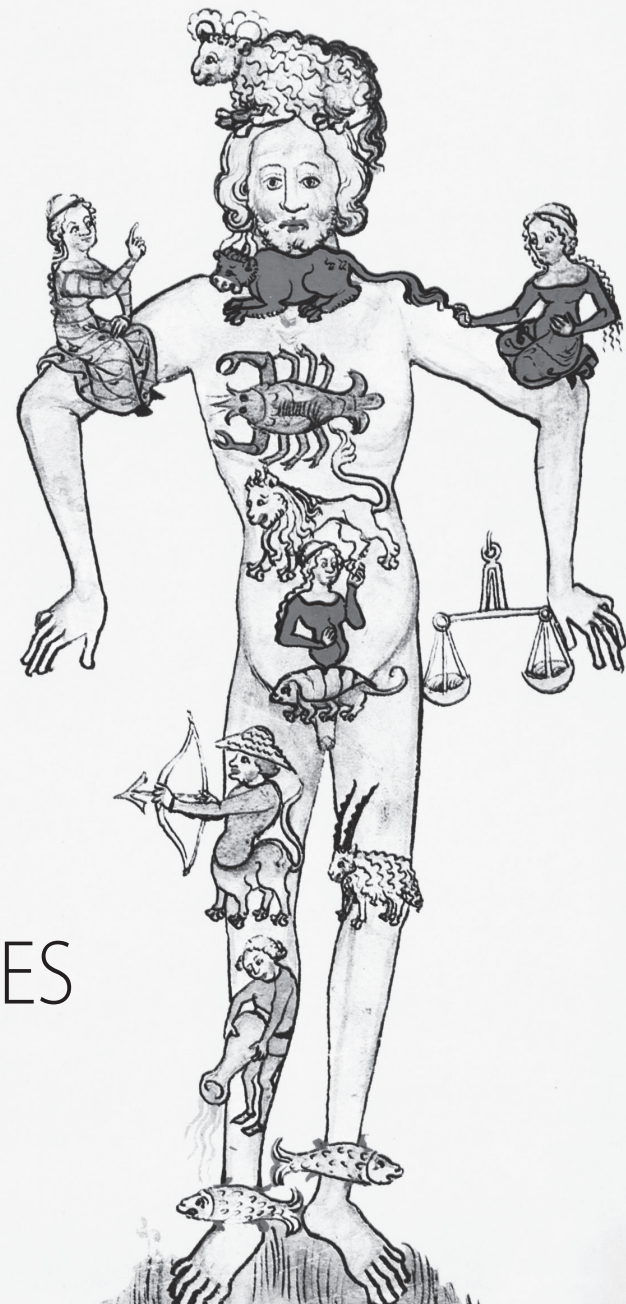


PROCESSUS MÉTALLIQUES DANS L'HOMME

(dynamiques métalliques — principe d'organisation planétaire)

«*Quand l'être humain parcourt des états de santé et de maladie, il entre sans cesse en rapport avec les métaux et leurs combinaisons.*»
STEINER

Le système énergétique planétaire lié aux métaux se reflète dans l'organisme humain. Avec leurs propriétés et leurs effets, les métaux correspondent aux processus biologiques métalliques. Aux énergies planétaires, correspondent nos facultés psychiques. Tous deux sont soumis au corps astral — élément planétaire de l'homme — (**désirs-sentiments-affectivité-émotions-attractions-répulsions, etc**). Image du système planétaire, ce corps des désirs obéit aux lois des planètes avec leurs rayonnements, leurs mouvements, leurs énergies et leurs interrelations harmonieuses. Retenons que le «**corps-astral-émotionnel**» est le véritable constructeur du corps vital ou éthérique. Ainsi, tout ce qui circule et réagit à l'intérieur du corps vital a pour origine, le corps astral ou des désirs.



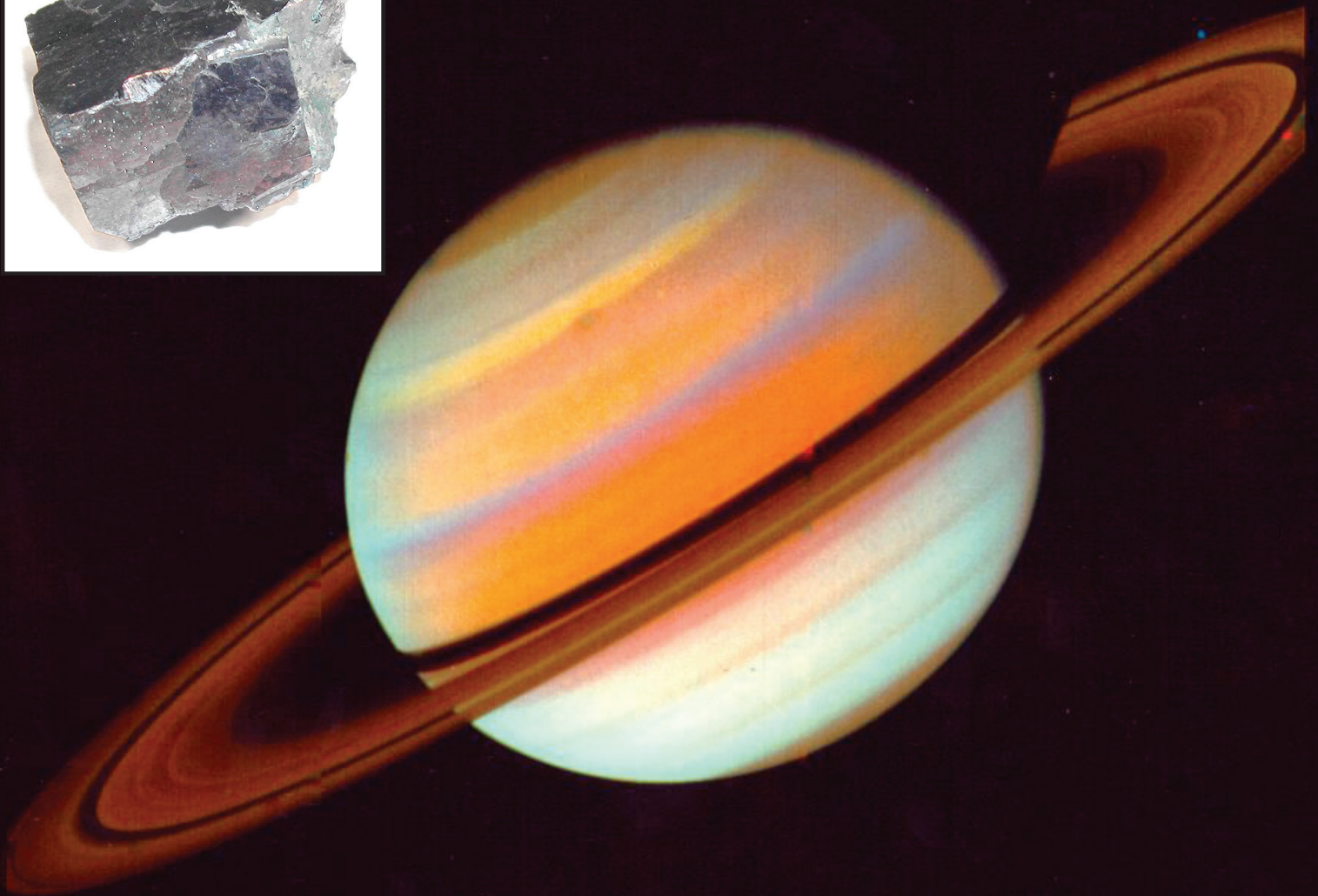
LES PRINCIPES PLANÉTAIRES DANS LE CORPS HUMAIN

« SACHEZ QU'IL Y A EN L'HOMME , SEPT VIES ! »

PARACELSE

Sous l'influence du système astral, l'organisme est subdivisé en une succession de processus biologiques différenciés et s'échelonnant entre «construction et régénération» d'un côté — **«déconstruction et dégénérescence de l'autre»**. *Steiner* nous donne en une courte synthèse, les clés de leur compréhension :

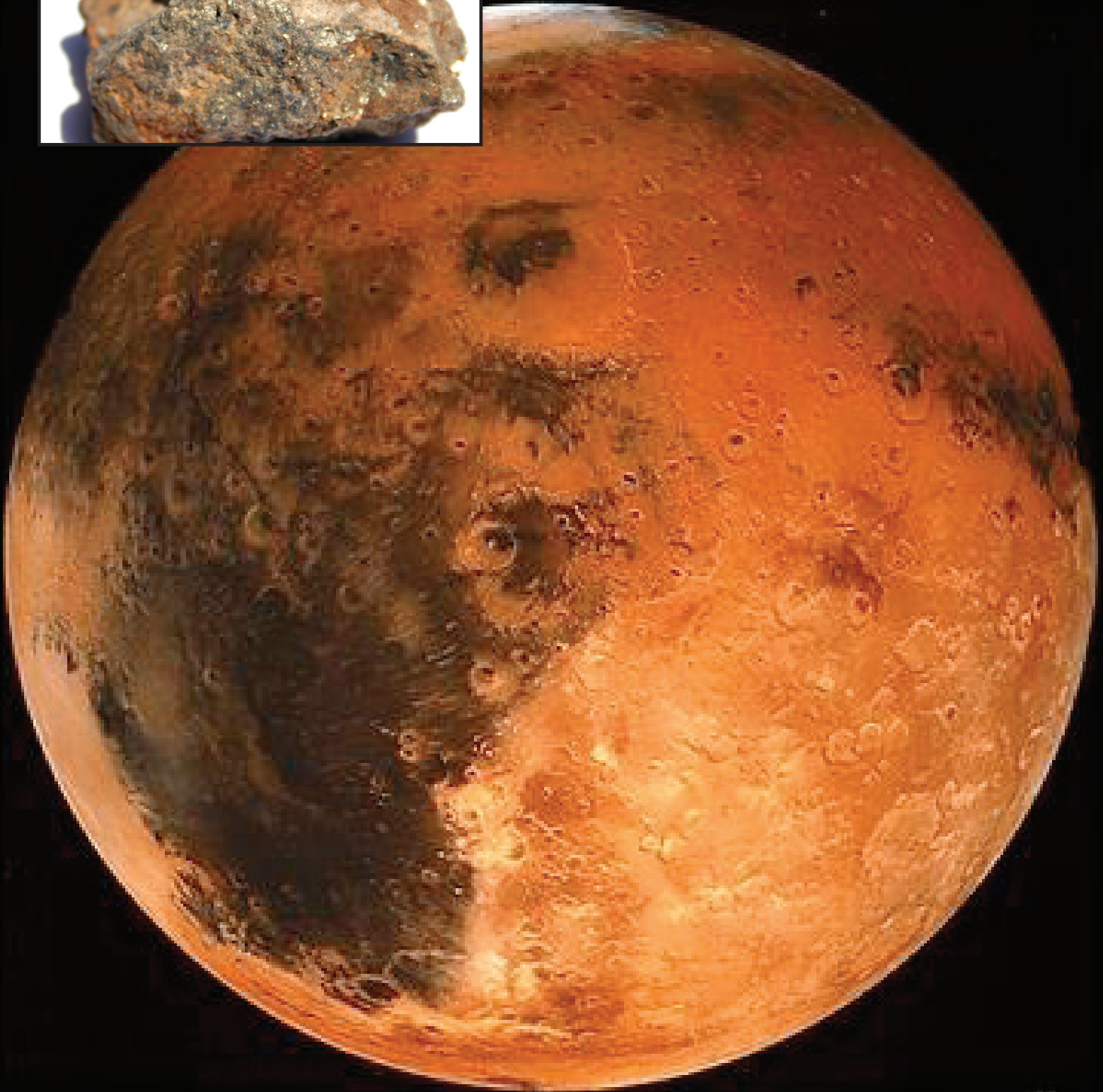
1 — «La vie de l'homme avec ses différents niveaux, est en relation avec la vie planétaire-cosmique. Le corps vital ou éthérique vit d'abord dans les organes des sens, une vie sensorielle, une sorte de vie déclinante que nous ne percevons pratiquement plus comme telle. Cette vie se développe sous l'effet de Saturne. Elle correspond aux fonctions physiologiques des organes des sens... **c'est le processus plomb.**»



2 — «La vie des nerfs est une continuation de la vie des sens. Dans l'organisme nerveux se trouve une vie des sens atténuée, conservatrice, une sorte de vie au ralenti qui se maintient grâce à l'influence de Jupiter. Il s'agit des phénomènes biologiques du cerveau et du système nerveux... *processus étain...jupitérien.*»



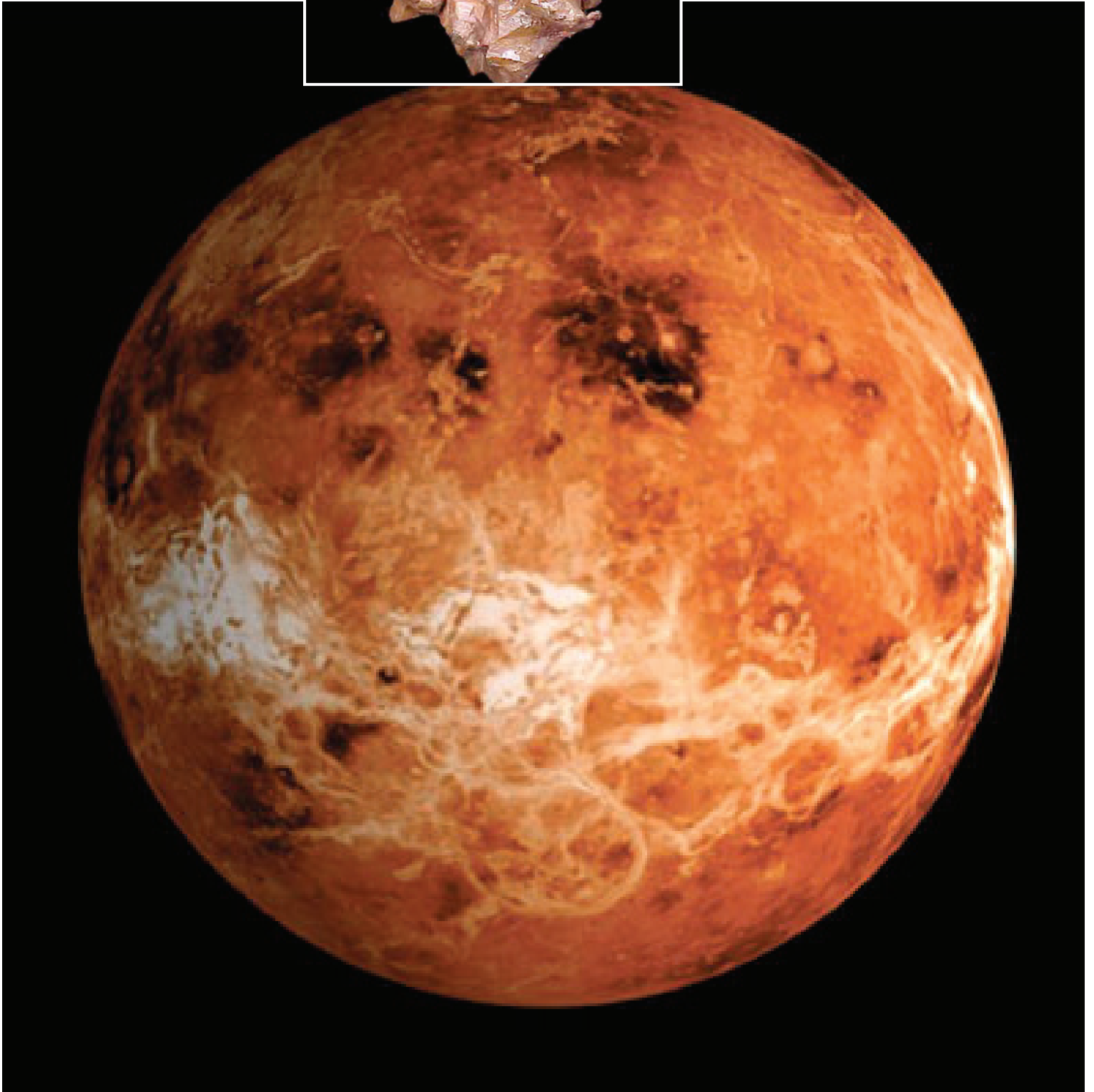
3 — «Dans la vie de la respiration, nous avons en nous, une vie formatrice qui correspond à l'effet de Mars ou du fer...*processus fer.*»



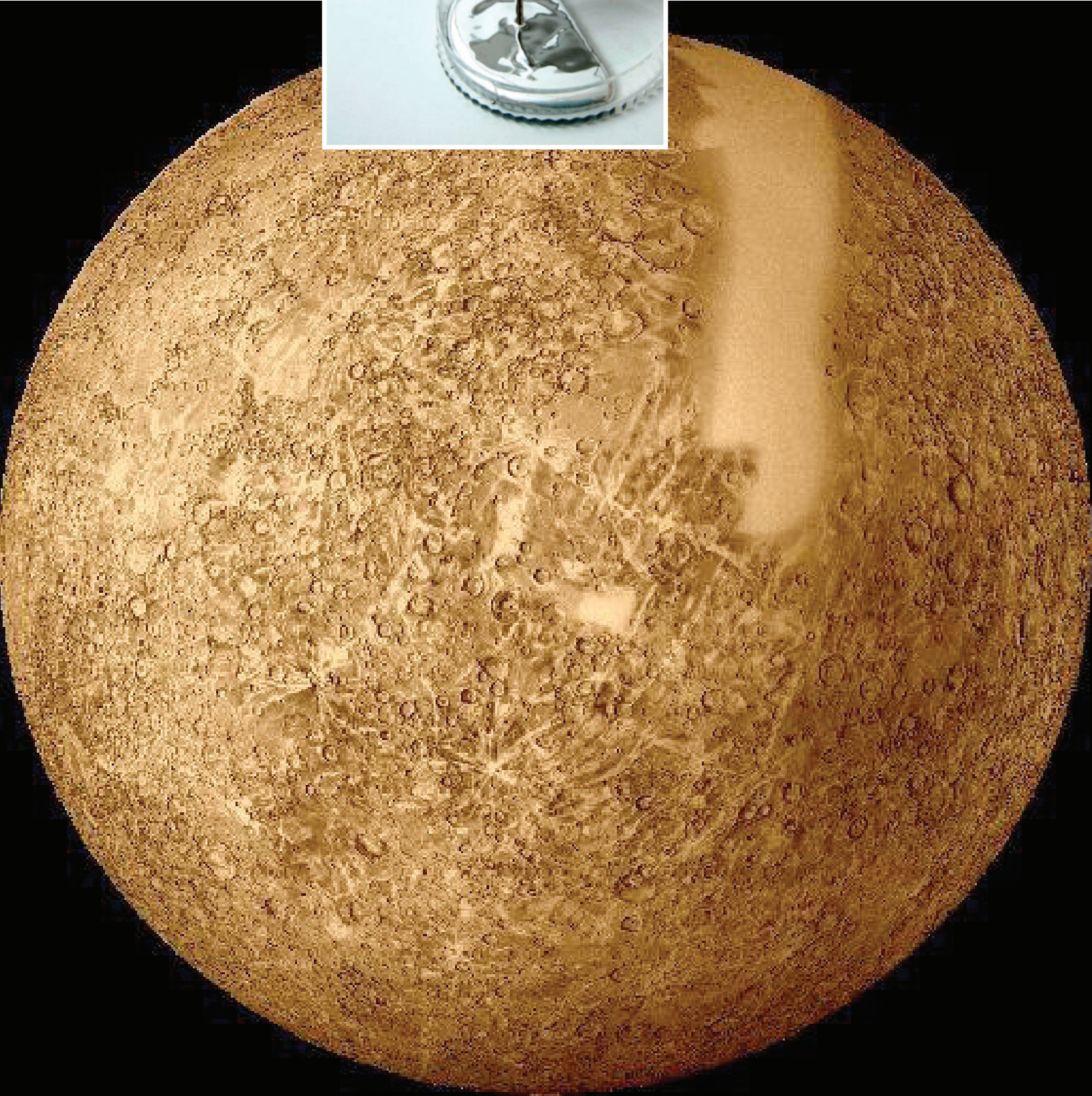
4 — «La vie de la circulation — source centrale de vie — reçoit ses impulsions du Soleil... *processus or.*»



5 — «La circulation prend en elle la vie métabolique qui constitue le fondement des organes physico-matériels. La vie métabolique correspond à l'activité de Vénus dans le corps vital... *processus cuivre.*»



6 — «Ce qui a lieu au niveau du métabolisme, peut être utilisé par l'homme pour produire du mouvement. Cette vie du mouvement est due à l'influence de Mercure sur le corps éthérique... *processus Mercure.*»



7 — «Puis, il y a encore la vie de reproduction, de la régénération. C'est la vie de renouvellement. Elle repose sur la vie lunaire... *processus argent.*»



Steiner conclut :

«Nous avons donc sept plans de l'être humain. Le corps éthérique ou vital est impliqué de façon différente dans les différents niveaux. Nous ne pouvons pas parler d'une «seule vie» de façon vague, si nous voulons considérer les choses sérieusement. La Vie se divise en sept processus. En dehors d'eux, il n'y en a aucun autre.»

Cette gradation de qualités de vie repose sur une interaction spécifique entre corps astral des sentiments et corps éthérique-vital pour chaque processus. **Le corps de vie —l'éthérique — élabore l'organisme.** Il est porteur des processus végétatifs inconscients. S'il est prédominant, c'est l'anabolisme qui prévaut. Il en est ainsi pour la vie de renouvellement, de mouvement et du métabolisme. Le principe planétaire astral plonge dans la sphère anabolique du corps éthérique-vital et par là, dans l'inconscient.

Voilà ! Bien que tout ne soit pas aussi exhaustif que souhaité, nous espérons que des pistes intéressantes se dévoileront et qui sait, seront concluantes pour la pratique d'une médecine élargie.

Au prochain numéro, nous tenterons de démontrer les relations entre ANABOLISME et CATABOLISME dans les sept processus vitaux.

